



Berstett



Gimbrett



Reitwiller



Rumersheim



LE MOT DU MAIRE

Madame, Monsieur, chers concitoyens,

En dehors des travaux et des dépenses qui constitueront le prochain budget communal, d'autres projets, portés financièrement par la communauté de communes, le Sdea et la collectivité européenne d'Alsace vont faire l'objet de réflexions et de réalisations concrètes.

En effet, un architecte a été retenu pour présenter un projet d'agrandissement du périscolaire attenant à notre école en vue d'en augmenter sensiblement la capacité d'accueil, la réalisation concrète devrait voir le jour en 2025.

L'ouvrage de rétention de Reitwiller entre, lui aussi, en phase concrète avec l'acquisition du foncier nécessaire à sa réalisation ; le présent bulletin donne les précisions sur l'évolution du projet.

Au niveau des pistes cyclables, et malgré les contraintes environnementales qui devraient pouvoir se résoudre grâce à la mise en place de terrains de compensation, nous entrevoyons, sauf nouvelle découverte, un début de travaux dans le courant de cette année pour le tronçon Berstett – Vendenheim ; la liaison Rumersheim- Gimbrett est également inscrite au programme intercommunal ; l'acquisition préalable du foncier est nécessaire pour dimensionner cet ouvrage afin de répondre au cahier des charges mis en place par les différents financeurs, à savoir les services de l'Etat et ceux de la collectivité européenne d'Alsace.

Bonne lecture de notre lettre de février !

Bien cordialement,
Votre Maire, Jean-Claude Lasthaus



CARNAVAL DES ENFANTS
17 FÉVRIER 2024

organisé par

APE

LA FLEUR DES CHAMPS

INFO : ape.lafleurdeschamps@gmail.com

Ou par téléphone au 06 19 18 33 14

Salle des fêtes de Berstett

SOIRÉE DES JEUNES AÎNÉS

11 MARS

Création de fleurs en papier, avec
Suzelle Zelenka de **Creativ'Zelle**

Pour plus d'informations et pour vous
inscrire sur la mailing-list, contactez

- Linette Taesch :
tél. : 06.82.44.13.49 ou mail : linette.taesch@orange.fr
- Eliane Dossmann :
tél. : 06.25.75.36.80 ou mail : eliane.dossmann@sfr.fr



ANIMATION JEUNES DU KOCHERSBERG

Inscriptions au plus tard le 23 février 2024

Les animateurs
du territoire
proposent
pour les jeunes
à partir de
la sixième



un programme d'animations variées durant les vacances
scolaires. Il est disponible sur la page internet de la
Communautés de Communes, de la commune et sur
Intramuros.

« Heureux celui qui a brisé la chaîne de tous ses préjugés »,
La Mettrie (1709-1751), L'homme-machine.



Gimbrett sous la neige

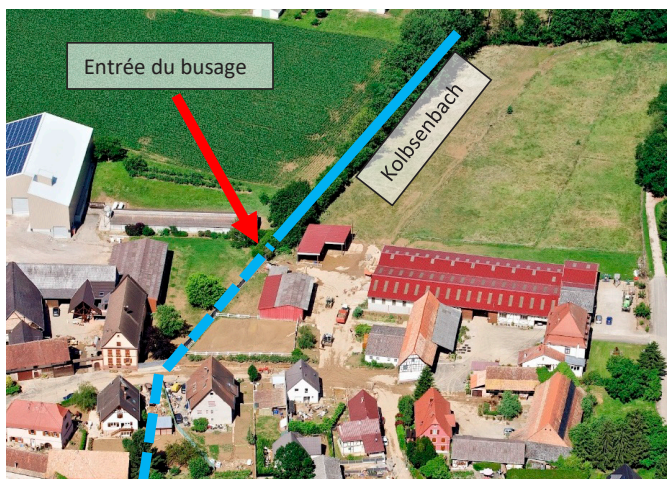


AVANCEMENT DU PROJET DE LUTTE CONTRE LES INONDATIONS À REITWILLER

Dossier

Les conséquences des violents orages du 31 mai 2018 ont été un tournant dans la gestion des risques contre les inondations. Ce risque relève de la GEstion des Milieux Aquatiques et Protection contre les Inondations (GEMAPI) : il s'agit de penser conjointement d'une part, la prévention des inondations et la gestion des milieux aquatiques (ouvrages de protection contre les inondations, écoulement des eaux, végétation dans les cours d'eaux, etc.) et d'autre l'urbanisme afin de mieux intégrer le risque d'inondation et le bon état des milieux naturels dans l'aménagement du territoire et dans les documents d'urbanisme.

C'est la raison pour laquelle vos élus, la Communauté de Communes du Kochersberg et de l'Ackerland (CoCoKo) et le Syndicat des Eaux et de l'Assainissement Alsace-Moselle (SDEA) agissent de concert pour réaliser une série d'actions dont la première a été d'accompagner au mieux la population pour le nettoyage des villages, mais aussi de constituer une mémoire locale de cet événement (témoignages, photographies, levés topographiques ...). L'approche se veut globale, en pleine solidarité territoriale car le risque inondation ignore les frontières administratives.



Photographie aérienne du 3 juin 2018 ; les dégâts de la boue sont encore visibles



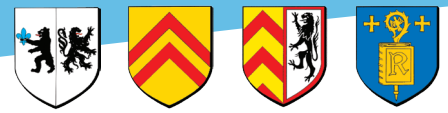
Photographies post événement du 1^{er} juin 2018. 1,3m d'eau boueuse à gauche et une cuisine dévastée à droite.



Bassin de rétention de Kienheim et fascines

Le SDEA a déjà mené des actions qui contribuent d'ores et déjà à la protection de la commune. Deux bassins de rétention (2 000 m³ et 1 240 m³) ont été construits respectivement en amont de Gimbrett et de Kienheim. Près de 300 mètres linéaires de fascines et bandes enherbées ont été déployés sur les bans communaux de Berstett et de Kienheim. Ces aménagements d'hydraulique douce permettent de limiter le développement des phénomènes de coulées de boues en filtrant les eaux qui viendraient à ruisseler.

Deux ouvrages de « ralentissement dynamique » sont à l'étude. Leurs emplacements ont été définis en fonction de la topographie des terrains, de la proximité des zones à



LE RAMASSAGE DES SAPINS A ÉTÉ FRUCTUEUX : 1,5 TONNE !



INSCRIPTIONS À L'ÉCOLE MATERNELLE

Les inscriptions se dérouleront :

lundi 11 mars et jeudi 14 mars
de 8h à 12h et de 13h30 à 16h15.

Les parents qui ne peuvent pas venir durant ces créneaux, prendront contact avec l'école pour convenir d'un rendez-vous. Dans tous les cas, il faudra fournir le carnet de santé avec les vaccins à jour, le livret de famille, le livret scolaire et un certificat de radiation si l'enfant était déjà scolarisé dans un autre établissement.

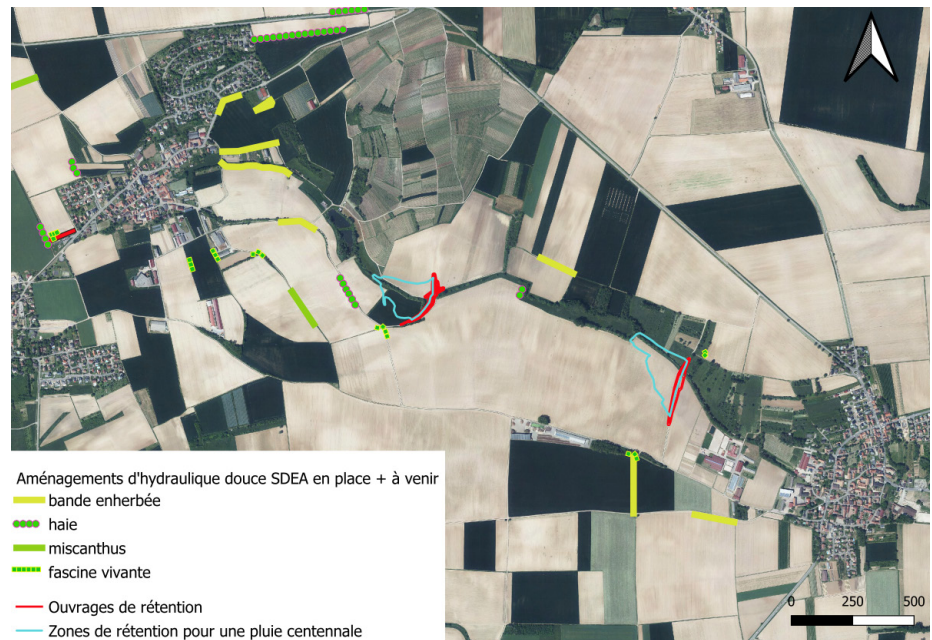


Ecole La Fleur des Champs,
42, rue de l'Herbe, 67370 BERSTETT
Tél.: 03 88 59 43 80

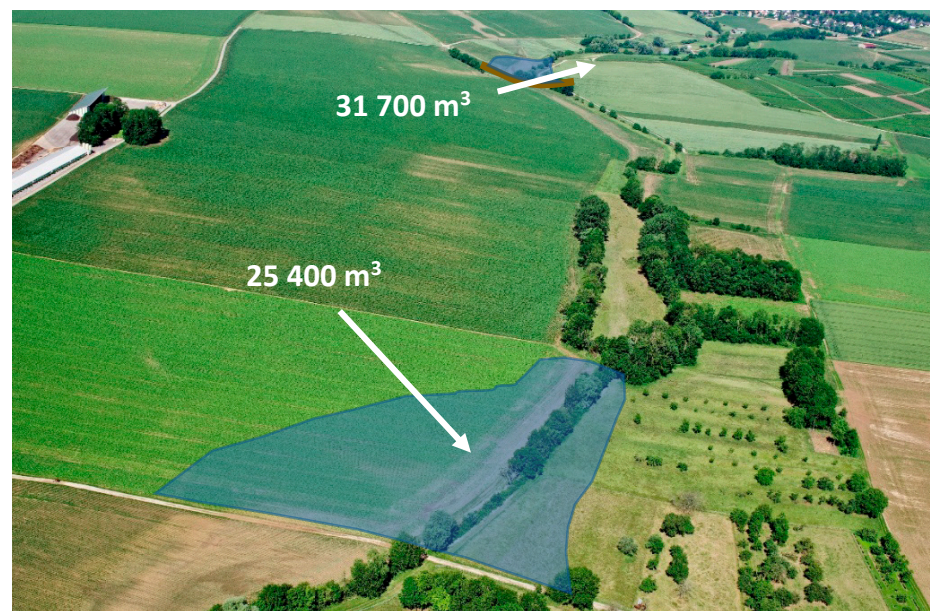
protéger, mais aussi des contraintes environnementales. Ainsi, les deux ouvrages projetés fonctionnent en ralentissement dynamique de crue en stockant temporairement plus de 57 000 m³ d'eau, qui seront restitués au cours d'eau, après la pluie, à un débit contrôlé. En temps normal, les ouvrages seront vides et laisseront s'écouler naturellement le Kolbsenbach et sa faune aquatique.

L'année 2023 a été consacrée à la concertation avec les propriétaires des parcelles d'implantation des ouvrages, que le SDEA souhaite acquérir, et les exploitants des parcelles impactées par la zone de stockage, pour lesquelles des conventions d'indemnisation en cas d'inondation seront mises en place. Il reste alors la dernière phase, celle des dossiers réglementaires de déclaration d'utilité publique et d'autorisation environnementale. Des enquêtes publiques auront lieu courant 2024 afin que chacun puisse s'exprimer. Cette étape est également celle des acquisitions foncières et de la consultation des entreprises pour la réalisation des travaux avec un démarrage escompté en 2025.

La commune de Berstett et le SDEA souhaitent particulièrement remercier les propriétaires et exploitants concernées par l'emprise de ces aménagements qui ont activement participé aux différentes étapes facilitant la finalisation de ce plan de réduction du risque.



Carte de déploiement de l'hydraulique douce sur le bassin versant du Kolbsenbach



Intégration paysagère des ouvrages et zones de rétentions maximales (non à l'échelle)

UN NOUVEAU CITY STADE À BERSTETT, non loin du terrain de foot

Cette nouvelle réalisation vise à créer un lieu pour se retrouver dans de bonnes conditions et sans gêner les autres habitants. Plus qu'un terrain de jeu, le city-stade est un espace multisports mixte : football, mais aussi basket, volley-ball, ou encore handball et tennis. Ce projet s'inscrit parfaitement dans les ambitions, pour 2024, d'être une année sportive.



SDA : NOUVEAUX CHANTIERS DE PLANTATION DE RIPISYLVE

De nouvelles plantations de ripisylve ont débuté avec un talutage des berges dans le secteur de Berstett et particulièrement dans le Muehlbach (2 bosquets de 10 mètres avec environ 40 arbustes et 4 arbres). Ce chantier est réalisé par l'entreprise du Parc d'Erstein.



REPRISE DES ACTIVITÉS DU CLUB DES AÎNÉS « NOTRE ÂGE »

Jeudi 14 Mars à 14 heures

Après la longue pause due à la pandémie, le Club des aînés « Notre âge » reprend ses rencontres amicales, une fois par mois, le 2^e jeudi, à 14 heures à la salle des fêtes de Gimbrett. Il s'agit de partager un moment de convivialité autour d'un café ou d'un thé et de brioches.

Ce moment d'échange se poursuit tout au long de l'après-midi, les participants peuvent apporter un jeu de cartes ou tout autre jeu de société, tricot ou broderie.

Pour tout renseignement et si vous souhaitez être véhiculé, vous pouvez contacter : Joseph BURGER : 07 62 64 76 50
Richard GEBEL : 03 88 51 26 95
René GRASSER : 03 88 51 24 89
Alfred GRUBER : 03 88 69 61 95
Jean TAESCH : 06 83 96 66 54



« L'impossible nous ne l'atteignons pas,
mais il nous sert de lanterne. »

René Char, Fureur et Mystère, 1948

Responsable de la publication :
V. Erné-Heintz - valentine.erne@berstett.fr

Conception - Impression :
Essence Graphique

Protection climatiquement neutre :
protection des forêts, Mataven, Colombie