



Berstett



Gimbrett



Reitwiller



Rumersheim



LE MOT DU MAIRE

Madame, Monsieur, chers concitoyens,

Quelques nouvelles de la piste cyclable vers Vendenheim :

La collectivité européenne d'Alsace, qui assure la maîtrise d'ouvrage de ce projet, nous a fait savoir récemment qu'elle se heurtait à deux obstacles :

1. La difficulté d'acquisition d'une parcelle à hauteur de l'ancien lieu-dit Nieffern
2. La découverte, dans le cadre de l'étude environnementale, d'une espèce protégée de lézard.

Si la première difficulté peut être assez facilement contournée en déviant légèrement le tracé, il n'en est pas de même pour la deuxième.

Les réflexions en cours s'orientent soit, vers un tracé alternatif, soit vers la mise en œuvre de mesures compensatoires visant à recréer un habitat permettant d'accueillir l'espèce protégée en question.

Il est simplement regrettable, alors que l'emprise foncière est quasiment disponible depuis 15 ans, que les responsables du projet attendent la dernière minute pour lancer leurs études et compromettent ainsi un projet attendu depuis si longtemps !



Photo JCL

Bien cordialement,

Votre maire, Jean-Claude Lasthaus

DON DU SANG :

Prochaine collecte de don du sang :

lundi 19 juin 2023

de 17h à 20h à la salle de Gimbrett



OFFRE D'EMPLOI POUR LA PETITE ENFANCE

La commune de Berstett recherche pour son service scolaire un(e) étudiant(e) en CAP petite enfance par la voie de l'apprentissage pour la rentrée scolaire 2023-2024 pour une durée de 1 ou 2 ans. Profil obligatoire : + de 18 ans.

Adresser CV et lettre de motivation à : mairie@berstett.fr

Missions :

- assistance aux ATSEM pour la réception, l'animation et l'hygiène de très jeunes enfants
- préparation et mise en état de propreté des locaux et du matériel servant aux enfants
- accompagnement dans le bus scolaire en cas de nécessité.

Profil de poste :

- connaissance des règles d'hygiène et de sécurité
- connaissance de la vie de l'enfant
- expériences diverses dans le domaine de la petite enfance

HORAIRES D'ÉTÉ DE LA MAIRIE

Du 3 juillet 2023 au 1^{er} septembre 2023, la mairie de Berstett sera ouverte au public uniquement :

- les lundis de 14h à 19h,
- les jeudis de 13h à 17h

Les permanences reprendront leur cours normal à compter du 4 septembre 2023. Les mairies annexes sont fermées durant les mois de juillet et août 2023. Cependant, les maires délégués restent disponibles sur rendez-vous si nécessaire.

CLASSE VERTE AU CENTRE DE BEL AIR À QUIEUX LE SAULCY

Durant la semaine du 9 au 12 mai, les élèves des classes de CE2/CM1 et CM1/CM2 se sont rendus au Centre de Bel Air à Quieux le Saulcy.

Ils ont ainsi pu découvrir des activités de plein air : VTT, poney, orientation, balade nature, tir à la sarbacane et tir à la ventouse, construction de cabanes. Les journées bien remplies étaient ponctuées de veillées (casino, jeux de société et «Loup-Garou», soirée boum).

Un grand MERCI aux enseignants (M. Jaganathen, Mmes Tischler et Zimmer) qui les ont accompagnés ainsi qu'aux accompagnatrices : Fabienne, ancienne directrice du périscolaire, Christiane, bénévole à la bibliothèque et Julie, étudiante en STAPS. Ils sont rentrés chez eux la tête pleine de souvenirs et de beaux moments de partage entre camarades.



Mon activité préférée, c'était jeudi après-midi. Nous avons fait des slaloms sur le cheval et j'étais avec Yann c'était 👍. Il faisait beau. (Alexandre)

Jeudi, dans la forêt quand il faisait gris, nous sommes allés faire des cabanes. J'ai préféré les cabanes parce que c'était marrant : tout est tombé et notre « gaming », elle était trop confortable ! (Joshua)



Mon Activité préférée était la sarbacane 😊. Dehors il pleuvait. J'ai bien aimé souffler dans le tube de la sarbacane. (Nolan)

Dans la forêt, on est allé faire des cabanes et du land art quand il pleuvait et j'ai bien aimé parce que c'est constructif. (Baptiste)



C'est le poney que j'ai préféré. On l'a fait le jeudi 11 mai. Il faisait très beau. J'ai aimé cette activité car j'aime bien les chevaux, j'avais un poney très gentil ! (Maxime.L)

Mes activités préférées sont : le poney et le tir à l'arc, même si j'aime un peu de tout à Bel air ! J'aime beaucoup le poney, car les poneys sont trop choux et vraiment magnifiques. J'aime me promener et en même temps brosser les chevaux. (Filloreta)

Mes activités préférées était le VTT et le poney. Il pleuvait et il y avait de temps en temps du soleil. J'adore les chevaux et j'ai bien aimé le VTT 🚲 🐾 (Éline)



Mon activité préférée est la sarbacane. Nous l'avons fait mardi 9 mai à côté de notre classe, ce jour-là il pleuvait. J'ai bien aimé car on devait tirer une flèche dans une zone de plus en plus petite. (Maxime. J)

Mes activités préférées sont le VTT et le poney. Ce jour-là, il pleuvait, nous étions mouillés mais ce n'était pas grave, nous avons quand même fait du VTT. L'équitation, j'adore et la balade en forêt était bien ! (Louise)



RENFORCEMENT DE LA TRAME VERTE ET BLEUE DANS LE CADRE DU PROJET D' ACTIONS EN FAVEUR DE LA BIODIVERSITÉ.

La commune souhaite reboiser et végétaliser certaines zones. Le choix des espèces s'est porté sur le label « végétal local » ainsi que sur des essences typiques de l'Alsace. Cet engagement de vos élus en faveur de l'environnement contribue à préserver l'humidité et la biodiversité via des bandes enherbées et des bandes fleuries, à recréer le cycle de l'eau en réintroduisant des talus arborés qui retiennent l'eau. Certains travaux ont déjà débuté ; d'autres sont prévus pour 2024. Ce projet qui se décline en cinq sous-projets a bénéficié du soutien financier de la Communauté de Communes.

1 Végétalisation et mise au vert des cimetières

Les projets tiennent compte de la spécificité de chaque cimetière.

Par exemple, à Berstett, une zone d'enherbement dans les allées secondaires sera créée et des micro-mottes de sédums seront plantées au niveau des inter-tombes ;

à Rumersheim, les espaces seront mieux délimités à l'aide de traverses en chêne afin de surélever les zones fleuries et de faciliter l'entretien futur. A Reitwiller, la végétation existante sera dessouchée et remplacée par des zones de jachère fleurie.

2 Plantation d'arbres et d'arbustes sur le terrain entre l'école et les ateliers municipaux

Des arbres et arbustes seront disposés en deux rangées parallèles en quinconce le long de l'école afin de créer une séparation entre celle-ci et le terrain. L'espèce végétale exotique envahissante (Buddleia) sera retirée pour assurer la bonne croissance des nouvelles plantations.



Images Géoportail et Google Street View

3 Plantation d'arbres et d'arbustes sur le terrain à côté de la cour de l'école maternelle



Images Géoportail et Google Street View

4 Création d'une mare et boisement d'une parcelle communale située en bordure de cours d'eau au sud des installations scolaires et sportives

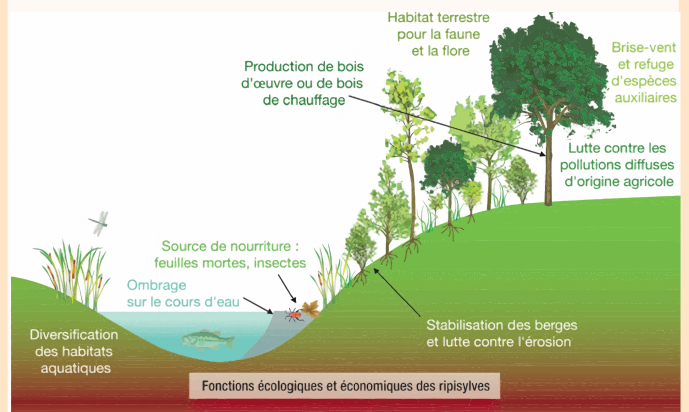
Une mare d'environ 100m² sera aménagée afin de favoriser la présence et le développement de la faune locale. Des roseaux seront plantés le long des berges.



Images Géoportail et Google Street View

5 Remplacement des ronces le long du ruisseau du Bruchgraben entre Gimbrett et Berstett

Le ruisseau est envahi par des ronces à différents endroits, limitant le bon développement des autres espèces. Les ronciers seront débroussaillés pour ralentir leur propagation. Des arbustes seront plantés pour redonner une cohérence à l'ensemble et permettre une meilleure gestion de l'espace. La ripisylve pourra être traitée, notamment en utilisant les résidus de coupe.



La ripisylve est cette végétation abondante et variée qui borde les cours d'eau comme les arborescents (frêne, peuplier), les arbustifs (fusain, cornouiller, saules buissonnants) et les herbacées (ortie, roseaux).

Elle filtre et a un rôle d'épurateur en favorisant l'infiltration plutôt que le ruissellement et en éliminant les nitrates. Elle permet de lutter contre l'érosion des terres agricoles en retenant les particules. Elle maintient les berges par le système racinaire d'une végétation particulièrement adaptée au talus de berge et à la proximité de l'eau grâce aux saules, frênes ou les aulnes. Elle a aussi des fonctions écologiques puisqu'elle joue avec le soleil pour donner ombre ou lumière.

LOCATION APPARTEMENT

Un logement communal est à louer : appartement F3 dans le bâtiment de la mairie de Gimbrett, 8 rue de Kienheim, au 1^{er} étage, d'une surface de 110 m² comprenant : un salon séjour, une cuisine, une salle d'eau, une entrée/couloir et 3 chambres. Le bâtiment qui abrite le logement a fait l'objet d'une rénovation énergétique complète et le logement lui-même a été refait à neuf.

Loyer mensuel (hors charges) : 900 €/mois. Les personnes intéressées, et en priorité les habitants de la commune, sont priées d'adresser leur demande par mail à l'adresse : mairie@berstett.fr

UNE FRESQUE DU CLIMAT À L'ÉCOLE DE BERSTETT

Le 2 mai dernier, les éco-délégués ainsi que les enseignants de notre école ont découvert la fresque du climat. Cet atelier, animé par votre 1^{ère} adjointe, Valentine Erné-Heintz, permet de comprendre les enjeux du changement climatique. Après avoir établi les relations de cause à effet, ils ont évoqué différentes actions réalisables pour s'inscrire dans la transition et en réduire les impacts. Soutenons-les dans leurs actions !



« Je pense qu'il y a deux chemins pour rechercher le bonheur. Un : tout faire pour obtenir ce que l'on désire. Deux : aimer ce qui est là. Bien entendu, comme tout le monde, je ne parviens pas à abandonner le premier chemin, malgré les fiascos répétés. », Cosey, Jonathan, 2008.



Reconnaissez-vous cette petite bouteille ? Les plus âgés se souviendront des mini-briques de lait distribués lors du goûter pris à l'école. Aujourd'hui encore, quotidiennement, cette coopérative collecte à 60 km aux alentours auprès d'agriculteurs proches de chez nous et contribue ainsi à préserver cette activité laitière.



Du plaisir de regarder les paysages lors d'une pause à Rumersheim



Responsable de la publication : V. Erné-Heintz
valentine.erne@berstett.fr

Conception - Impression : Essence Graphique

Protection climatiquement neutre : protection des forêts, Madre de Dios, Pérou.